

DZIELNIACZEK

Dzień dobry



MIESIĘCZNIK INFORMACYJNO-EDUKACYJNY PRZEDSZKOLA NR 208

Drodzy Rodzice!

Witamy serdecznie wszystkie nowe dzieci oraz ich rodziców w roku szkolnym 2021/2022.

W tym roku szkolnym do naszego przedszkola będzie uczęszczało 41 dzieci w tym 10 dzieci, które po raz pierwszy przyjdą do naszej placówki.

Nasze przedszkole liczy 10 oddziałów: 7 oddziałów dla dzieci z niepełnosprawnością sprzężoną i intelektualną (w tym dwa oddziały pracujące metodą Petö) oraz 3 oddziały dla dzieci z autyzmem.

Każdy oddział liczy 3-5 dzieci. W każdym oddziale oprócz nauczyciela pracuje również pani pomoc nauczyciela, która opiekuje się dziećmi i wspiera je podczas codziennych czynności oraz pomaga nauczycielowi.

Nasz budynek jest 3-kondygnacyjny. Na poziomie -1 znajdują się pomieszczenia kuchni oraz część sal do zajęć terapeutycznych: sala rehabilitacji, sala SI, sala doświadczeń świata i Kuchcikowo. Na poziomie 1 swoje pomieszczenia mają oddziały: I, II, III, IV, VIII, IX oraz gabinet do terapii pedagogicznej i pokój Kierownika gospodarczego. Na poziomie 2 mieszczą się na oddziały V, VI, VII i X oraz gabinet logopedyczny, psychologiczny i kancelaria dyrektora przedszkola.

Zapraszamy do przedszkola już 01 września 2021 r. od godziny 07.00
Listy z przydziałem dzieci do danych oddziałów przedszkolnych będą wywieszane na tablicy ogłoszeń na przeciw wejścia do windy.

PODSTAWOWE INFORMACJE O NASZEJ PLACÓWCE

Dyrektor Przedszkola:

mgr Małgorzata Piechal

Wicedyrektor:

mgr Elżbieta Gołoś

Kierownik gospodarczy:

Pani Ewa Stefańska

Organem prowadzącym przedszkole jest Miasto st. Warszawa – Wydział Oświaty i Funduszy Europejskich Dzielnicy Śródmieście.

Organem sprawującym nadzór pedagogiczny jest Kuratorium Oświaty w Warszawie.

Przedszkole czynne jest w godzinach:

07:00 – 17:00

Serdecznie zapraszamy do odwiedzania nowej strony internetowej przedszkola, na której zamieszczamy bieżące informacje oraz relacje z życia przedszkola:

<https://przedszkole208.edu.pl>



Wszystkim dzieciom i Rodzicom życzymy, żeby nowy rok szkolny 2021/2022

obfitował tylko w chwile radości, sukcesów i dobrej zabawy.

27.08.2021 r. Nr 11/181/2021

PRZEDSZKOLE SPECJALNE NR 208

UL. DZIELNA 1A

00 – 162 WARSZAWA

Tel. 22 831 39 23

<https://przedszkole208.edu.pl>

sekretariat@przedszkole208.edu.pl

Gazetkę redagują zamiennie: Ewa Dębińska-Dzidek, Agnieszka Przybyszek, Patrycja Rochowiak, współpracują wszyscy nauczyciele.



Nasza gazetka ukazuje się już od 16 lat. Głównym założeniem wydawania tego miesięcznika jest umieszczanie w nim informacji o wydarzeniach mających miejsce na terenie przedszkola i związanych z terapią naszych dzieci. Dodatkowo pragniemy popularyzować wśród rodziców i opiekunów najnowsze zagadnienia oraz informacje pedagogiczne poświęcone edukacji, wychowaniu i terapii dzieci niepełnosprawnych.

Początkowo gazetka nosiła tytuł „Dzielna 1a”. Obecną nazwę „Dzielnaczek” nadano w marcu 2005 roku w następstwie ogłoszonego wcześniej konkursu na tytuł dla naszego pisemka.

Gazetka ukazuje się 10 dnia każdego miesiąca (poza okresem wakacyjnym) i jest dostępna na stronie internetowej przedszkola w zakładce Strefa rodzica oraz rozsyłana do rodziców/opiekunów poprzez skrzynkę mailową.

Zapraszamy do lektury



WAŻNE ZASADY

Dzieci zapisane na śniadanie powinny być przyprowadzone do godziny 08.15. Pozostałe dzieci przychodzą po śniadaniu, najpóźniej do godziny 09.00. Spóźnienia lub nieobecności dziecka należy zgłaszać nauczycielom ustnie dzień wcześniej, bądź telefonicznie (tel. 22 831 39 23) lub mailowo:

sekretariat@przedszkole208.edu.pl

tego samego dnia do godziny 09.00

O godzinie 9.30 zaczynają się zajęcia w oddziałach.

Bardzo prosimy o punktualne przyprowadzanie i odbieranie dzieci!

Po przyprowadzeniu dziecka do przedszkola należy dziecko zawsze przekazać bezpośrednio nauczycielce bądź pomocy nauczyciela.

Nigdy nie wolno zostawiać dziecka samego na terenie przedszkola!

DZIECI MOGĄ BYĆ ODBIERANE TYLKO PRZEZ RODZICÓW LUB OSOBY UPOWAŻNIONE DO TEGO PRZEZ RODZICÓW/OPIEKUNÓW PISEMNIIE.

W przypadku pojawienia się nowej osoby odbierającej dziecko **MUSI** być wypełnione przez rodzica i okazane nauczycielowi **Oświadczenie odbioru dziecka**. W przypadku braku oświadczenia, dziecko nie będzie oddane do domu.

Druki upoważnień dostępne są w szatniach dziecięcych lub do pobrania z naszej strony internetowej z zakładki Strefa rodzica. Upoważnienie do odbioru dziecka wypełnia się, jeżeli dziecko będzie odbierane z przedszkola przez inne osoby niż rodzice/opiekunowie prawni.

W przypadku transportu dziecka przez firmy przewozowe prosimy o wpisanie jak największej liczby pracowników firmy, którzy będą opiekować się dzieckiem (opiekunowie, kierowcy). Pozwoli to nam uniknąć trudnych sytuacji, jakie pojawiają się w momencie zamiany lub choroby pracownika firmy przewozowej.

POBYT DZIECKA W PRZEDSZKOLU JEST BEZPŁATNY

Bezpłatne nauczanie, wychowanie i opieka realizowane są w naszym przedszkolu od poniedziałku do piątku, od godziny 07.00 do godziny 17:00.

OPLĄTY ZA WYŻYWIENIE

Całodzienne wyżywienie 11,00 zł

- ✓ I śniadanie 2,50 zł
- ✓ II śniadanie 2,00 zł
- ✓ II danie 4,50 zł
- ✓ Zupa 2,00 zł

Opłata za żywienie wpłacana jest przez rodziców "z góry", czyli do końca miesiąca poprzedzającego następnym miesiącu.

Opłaty za wyżywienie należy uiścić: **przelewem na niżej podany numer konta bankowego.**

Nr konta opłat za żywienie:

04 1030 1508 0000 0005 5072 6033

UWAGA! Przed dokonaniem wpłaty na konto prosimy o telefoniczne lub mailowe skontaktowanie się z Kierownikiem gospodarczym p. Ewą Stefańską w celu ustalenia wpłacanej kwoty.

Zwrot opłaty za niewykorzystane posiłki za *pierwszy dzień* nieobecności dziecka w przedszkolu przysługuje jedynie w przypadku poinformowania Kierownika gospodarczego o mającej nastąpić nieobecności dziecka w przedszkolu telefonicznie lub drogą mailową. Niewykorzystane posiłki w kolejnych dniach nieobecności dziecka są odliczane automatycznie aż do czasu powrotu dziecka do przedszkola.

Nr konta Rady Rodziców:

29 1020 1097 0000 7102 0001 1254

OFERTA NASZEGO PRZEDSZKOLA

Do naszego przedszkola przyjmujemy dzieci w wieku 3 – 7 lat. W przypadku, gdy, dziecko uzyska odroczenie obowiązku szkolnego, może uczęszczać do przedszkola do 9 roku życia. Odroczenie obowiązku szkolnego musi być wydane dla dziecka co rok.

W naszej placówce znajdują się dobrze wyposażone w sprzęty i pomoce dydaktyczne gabinety i pomieszczenia: sala rekreacji ruchowej, gabinet logopedyczny z komputerem udostępnionym dzieciom, odnowiony gabinet do terapii pedagogicznej, gabinet psychologiczny, sala do stymulacji polisensorycznej z tablicą multimedialną, sala rehabilitacyjna, sala do SI oraz sala doświadczeń kulinarnych „Kuchcikowo”. Posiadamy również nowoczesny ogródek dostosowany do potrzeb naszych przedszkolaków.

Dla każdego dziecka tworzona jest Wielospecjalistyczna ocena poziomu funkcjonowania dziecka (WOPF) oraz Indywidualny Program Edukacyjno – Terapeutyczny (IPET). Programy terapii są opracowywane i modyfikowane indywidualnie dla każdego dziecka przez zespół specjalistów, którzy pracują z dzieckiem, zgodnie z zaleceniami zawartymi w orzeczeniu o kształceniu specjalnym. Przynajmniej 2 x w roku odbywają się posiedzenia zespołów ds. pomocy psychologicznej – pedagogicznej. Dzieci na zajęcia specjalistyczne zostają zakwalifikowane na początku roku wg zaleceń zawartych w Orzeczeniach o potrzebie kształcenia specjalnego i na podstawie wielospecjalistycznej oceny funkcjonowania dziecka przeprowadzonej przez naszych specjalistów i nauczycieli. Wszystkie dzieci mają zapewnione grupowe zajęcia z muzykoterapii.

W każdym oddziale systematycznie prowadzone są z dziećmi zajęcia ruchowe mające na celu usprawnianie motoryki dużej i małej, nauki samoobsługi i samodzielności oraz zajęcia dydaktyczne.

Dodatkowo wysoko wykwalifikowana kadra pedagogiczna prowadzi:

- profesjonalną pomoc i wsparcie dla rodziców w wychowaniu dziecka niepełnosprawnego,

- zajęcia realizowane w oparciu o nowoczesne metody i programy m.in.: pedagogiki Montesorii; autorskiego programu nauki samoobsługi "Zosia Samosia", Ruchu Rozwijającego Weroniki Sherborne, program Knillów; technikę "Malowania Dziesięcioma Palcami"; metodę "Porannego kręgu", stymulację uwagi wg Giny Davies i stymulację bazalną Frohlich, Trening Aktywności Motorycznej - MATP; Metodę PETÓ - SYSTEM NAUCZANIA KIEROWANEGO; Terapię ręki; Rozwijanie samodzielności dziecka Schopplera, metodę Affolter, metodę Frostig, czy wideomodelowanie.
- naukę alternatywnych i wspomagających metod porozumiewania się dziecka z otoczeniem (AAC).

Każde dziecko ma przydzielonego nauczyciela – koordynatora, który jest odpowiedzialny za organizację pomocy psychologiczno – pedagogiczną dla dziecka oraz pośredniczenie w kontaktach rodzica z przedszkolem.

Dzieci biorą również udział w:

- przedstawieniach teatralnych i koncertach muzycznych organizowanych w przedszkolu, jak i poza nim,
- spotkaniach integracyjnych z dziećmi z innych przedszkoli i szkół,
- uroczystościach przedszkolnych takich, jak: Dzień Przedszkolaka, Dzień dobrego jedzenia, Zabawa Mikołajkowa, Dzień Babci i Dziadka, Bal Karnawałowy, Dzień Dziecka, Piknik rodzinny na zakończenie roku szkolnego,
- konkursach przedszkolnych i przeglądach teatralnych.

Ponadto oferujemy:

- zajęcia otwarte dla rodziców, spotkania z nauczycielami i specjalistami,
- dyżur wakacyjny (termin ustalany z Radą Rodziców wg wytycznych Prezydenta Miasta st. Warszawy)
- kuchnię dostosowaną do potrzeb naszych wychowanków: dietę bezglutenowa, bez kazeiny, bezcukrową oraz miksowanie pokarmów.

NAUCZYCIELE SPECJALIŚCI:

Neurologopedzi:

*mgr Ewa Dębińska – Dzidek
mgr Katarzyna Grymuła*

Rehabilitanci:

*mgr Agnieszka Kudyniuk,
mgr Jolanta Hetmańska-Wrzeszcz*

Terapeuci SI:

*mgr Izabela Baran
mgr Jolanta Hetmańska-Wrzeszcz
mgr Agnieszka Przybyszek*

Psycholodzy:

*mgr Maria Feldman
mgr Joanna Obojska – Glinicka*

Terapeuci pedagogiczni:

*mgr Wioletta Bogdal
mgr Karolina Król*

Terapeuci AAC:

*mgr Joanna Banaszek
mgr Michalina Liczbańska
mgr Patrycja Rochowiak*

Terapeuta widzenia:

mgr Elżbieta Gołoś

Muzykoterapeuta:

mgr Anna Kasprzyk

OKRES ADAPTACYJNY

Rodzice nowych dzieci mogą przebywać przez dwa tygodnie w salach przedszkolnych i uczestniczyć w zajęciach adaptacyjnych oraz poznać personel przedszkola.



NAUCZYCIELE ODDZIAŁÓW

Oddział I

*mgr Karolina Król
mgr Agnieszka Rij - Kasprzycka*

Oddział II

*mgr Ewa Bartold
mgr Agnieszka Przybyszek*

Oddział III

*mgr Joanna Banaszek
mgr Aleksandra Guzińska
mgr Anna Kasprzyk*

Oddział IV

*mgr Beata Łukasiewicz
mgr Małgorzata Smyk*

Oddział V

*mgr Bogumiła Kuracka
mgr Anna Stefanek*

Oddział VI

*mgr Karolina Cendrowska
mgr Dorota Kowalczyk*

Oddział VII

*mgr Marta Perokitko
mgr Patrycja Rochowiak*

Oddział VIII

*mgr Michalina Liczbańska
mgr Zuzanna Wronowska - Cygan*

Oddział IX

*mgr Anna Jóźwiak
mgr Anna Kasprzyk
mgr Bogumiła Wielocha*

Oddział X

*mgr Izabela Baran
mgr Izabela Szymaszek*



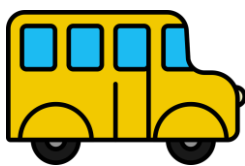
WYPRAWKA

Prosimy o przyniesienie dla dziecka:

- ✓ **kapci na przebranie,**
- ✓ **całego kompletu ubrania do przebrania** (majteczki, bluzka, spodnie, skarpety, legginsy); zostawia się je w szatni w worku,
- ✓ jeżeli dziecko nie zgłasza jeszcze potrzeb fizjologicznych, to także **pieluch i chusteczek** nawilżonych (podpisane przekazuje się do oddziału),
- ✓ **chusteczek higienicznych i ręczników papierowych** dostarczanych raz w miesiącu,
- ✓ w przypadku ciepłych dni koniecznie **nakrycia głowy** (chusteczka, czapka z daszkiem), w przypadku chłodu odpowiednia kurtka, czapka (w zimie szalik i rękawiczki),
- ✓ rodzice dzieci chorujących na padaczkę i przyjmujących w razie przedłużającego się ataku **wlewki**, muszą wypełnić formularz, który jest dostępny w szatni dziecięcej lub do pobrania ze strony internetowej i dostarczyć lekarstwo z aktualnym terminem ważności.

DOWOZY

Rodzice mogą osobiście załatwić w odpowiedniej dla miejsca zamieszkania dziecka dzielnicy/gminie, bezpłatny dowóz do i z przedszkola. Szczególnie przysługuje on dzieciom 6 – letnim oraz starszym, które w naszym przedszkolu realizują już obowiązek przedszkolny i szkolny.



Rodzicowi, który sam przywozi dziecko do i z przedszkola przysługuje bezpłatny przejazd komunikacją miejską, ale tylko na trasie DOM – PRZEDSZKOLE. W tym celu trzeba wypełnić druk ZTM (do pobrania z naszej strony) i podbić go w kancelarii przedszkola.

Rodzice, którzy sami rozliczają z dzielnicą/gminą dowóz dziecka do przedszkola prywatnym samochodem otrzymują ostatniego dnia miesiąca zaświadczenia od Kierownika gospodarczego o ilości dni pobytu dziecka w przedszkolu w danym miesiącu.

RAMOWY ROZKŁAD DNIA



07.00 - 08.00 - schodzenie się dzieci do przedszkola; zabawy naturalne sprzyjające nabywaniu doświadczeń w rozwoju fizycznym, emocjonalnym, społecznym i poznawczym dzieci; prowadzenie przez dzieci własnych eksperymentów.

08.00 - 08.30 - przywitanie się nauczyciela z dziećmi; rozmowa kierowana (również za pomocą alternatywnych i wspomagających form komunikacji); wspólne ustalanie planu dnia; przygotowanie do posiłku.

08.30 – 09.00 – Śniadanie

09.00 – 09.30 – kształtowanie umiejętności samoobsługowych dzieci; rozwijanie zachowań prowadzących do samodzielności, dbania o zdrowie, sprawności ruchowej i bezpieczeństwa; indywidualne zajęcia rewalidacyjne wynikające z IPET.

09.30 - 10.15 – zajęcia grupowe - kierowane uwzględniające potrzeby i możliwości dzieci, ich oczekiwania poznawcze oraz potrzebę wyrażania swoich stanów emocjonalnych.

10.15 – 10.30 – II śniadanie

10.30 – 12.30 – zabawy na świeżym powietrzu zaspakajające potrzebę ruchu, służące doskonaleniu motoryki, eksploracji otaczającej przyrody. W razie nieodpowiedniej pogody zajęcia odbywają się w sali do rekreacji ruchowej lub w salach przedszkolnych. Przygotowanie do posiłku.

12.30 – 13.00 – II danie

13.00 – 14.30 Odpoczynek

14.30 – 15.00 – Przygotowanie do posiłku. Zupa

15.00 – 16.00 – Indywidualne zajęcia ogólnorozwojowe wynikające z IPET

16.00 – 17.00- Zabawy naturalne dające dzieciom możliwość aktywizacji i rozwijające ich zainteresowania. Rozchodzenie się dzieci do domów.

Organizacja zabawy, nauki i wypoczynku w przedszkolu oparta jest na rytmie dnia, czyli powtarzających się systematycznie fazach, które pozwalają dziecku na stopniowe zrozumienie pojęcia czasu i organizacji oraz dają poczucie bezpieczeństwa i spokoju, zapewniając mu zdrowy rozwój.

Wszystkie doświadczenia dzieci płynące z organizacji pracy przedszkola są efektem realizacji programu wychowania przedszkolnego.

Adaptacja dziecka w przedszkolu

Adaptacja to - przystosowanie się do nowego środowiska społecznego, sytuacji, warunków oraz zmniejszenie odczuwania pewnych bodźców wskutek ich działania.

Dla małego dziecka takim środowiskiem jest przedszkole. Właśnie moment pójścia dziecka do przedszkola, jest bardzo ważnym wydarzeniem. Te pierwsze doświadczenia społeczne, często odbijają się na dalszym życiu małego dziecka. Dzieci otoczone dotychczas troską i uwagą swojej rodziny, nagle zmieniają środowisko, gdzie wszystko jest dla nich obce. Pierwsze dni w nowym miejscu to **duża zmiana i stres** dla dziecka. Począwszy od tego, że w przedszkolu są zupełnie inne niż w domu **zapachy, pomieszczenia, zabawki**, poprzez inny **smak posiłków, inny rytm dnia, na opiekunach i innych zasadach** skończywszy.

Ich poczucie bezpieczeństwa zostaje zachwiane. Największe problemy z przystosowaniem mają dzieci, które nie potrafią zaakceptować nowej rzeczywistości: nowe panie, nowa sala oraz inne dzieci. Reakcje na zmiany naszych maluchów są różne: płacz, wycofywanie się, agresja. Dlatego ważne jest, aby te pierwsze dni w przedszkolu przebiegały w poczuciu bezpieczeństwa, spokoju i łagodności dla dziecka.

*Nowoprzyjęte dzieci mogą przebywać na sali z jednym ze swoich rodziców przez **pierwsze dwa tygodnie pobytu** w przedszkolu. Rodzice stopniowo wycofują się z towarzyszenia dziecku, aby dać mu szansę na radzenie sobie z nową sytuacją.*

Jak pomóc maluchom w pierwszych dniach września?

Akceptacja przez dziecko nowej rzeczywistości przedszkolnej, zależy w dużej mierze od akceptacji i pozytywnego nastawienia rodziców.

Jeśli rodzice akceptują wychowawców, ich metody pracy i samo przedszkole, to zwiększa się akceptacja ich dziecka.

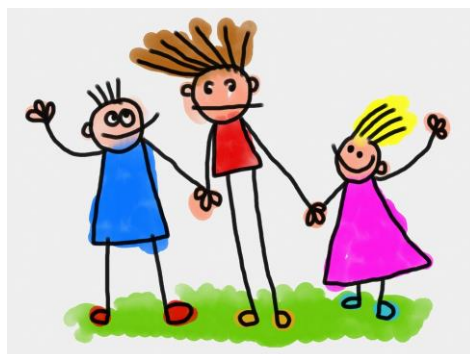
Mały przedszkolak poznaje otoczenie, rówieśników, pomieszczenia, sposób korzystania z wielu urządzeń, uczy się reagowania na wiele sytuacji. Rodzice pełnią tu rolę instruktora, wprowadzając dziecko w nieznaną mu świat.

Adaptacja ma olbrzymie znaczenie, ponieważ jest to mechanizm, z którego korzystamy przez całe życie. Dziecko przystosowując się do przedszkola, ma do opanowania wiele złożonych zadań. Dlatego musimy dzieciom w tym pomóc. Każde dziecko ma indywidualną drogę rozwojową, każde musi przejść przez okres adaptacji w nowym środowisku. To od nas dorosłych w dużej mierze zależy jak długo on będzie trwał.

Wszyscy chcemy, aby wychowywane przez nas dzieci były radosne i wesołe, mądre i dobre, kochane i kochające. Dlatego też tak bardzo liczy się współpraca rodziców z nauczycielami.

Pierwszy dzień w przedszkolu jest niezwykle istotny. Należy również pamiętać, że pierwszy dzień to przede wszystkim **zapoznanie się z otoczeniem**, dlatego nie oczekujemy, a już na pewno nie wymagamy, aby nasze dziecko brało udział w zajęciach proponowanych przez panie czy ustawiło się w pociąg na hasło. W pierwszych dniach dziecko **nie powinno brać również udziału w leżakowaniu**, gdyż pobudka w obcym otoczeniu może być nieprzyjemna. Pierwszy dzień to **obejrzenie sali, toalety, zabawa przedszkolnymi zabawkami**, zaznajomienie dziecka z wychowawczynią.

Płacz jest normalną reakcją dziecka na adaptację. Pojawia się bowiem **lęk separacyjny**, z którym każde dziecko musi sobie poradzić.



Główną obawą dziecka na początku przedszkolnej drogi jest strach, **czy mama bądź tata na pewno i każdego dnia go odbierze.**

W początkowym okresie adaptacyjnym mogą pojawić się bolesne dla rodziców **płacze dziecka przy rozstaniu**. W takich chwilach rodzic musi być silny i panować nad emocjami. Kiedy nadchodzi kryzys warto **pożegnać się z dzieckiem już w szatni oraz ustalić z maluchem godzinę odbioru**.

Najlepiej wyznaczyć charakterystyczny dla dziecka moment dnia. „Godzina 12:00” nic dziecku nie mówi, ale **hasło: „po zupie” jest bardzo dokładnym wyznacznikiem**.

Bardzo ważne jest, aby to rodzic przekazał dziecko nauczycielce, nie na odwrót. Sytuacja, w której nauczycielka musi przejąć inicjatywę i odebrać dziecko z rąk rodziców **zaburza jego poczucie bezpieczeństwa**.

Ponieważ okres adaptacji jest dla dziecka trudny warto uzbroić się w cierpliwość i **przymknąć oko na niektóre trudne zachowania dziecka w domu**. Naturalnym mechanizmem jest, że dziecko w domu **odreagowuje stres**, związany z pójściem do przedszkola. Na szczęście to mija i kiedy minie okres adaptacji zachowanie dzieci w domu też często się poprawia.

Zdecydowanie lepiej wynagrodzimy dziecku stres związany z adaptacją **wspólnym spędzeniem czasu** w niecodzienny sposób niż kupując nowe zabawki. Bowiem stres związany z rozłąką sprawia, że to właśnie **rodziców, a nie zabawek dzieci w tym okresie najmocniej potrzebują**

Źródło: artykuł „Pierwszy dzień w przedszkolu”

Autor: Agnieszka Banaszek

My wiemy, że oddajecie nam swój największy skarb!