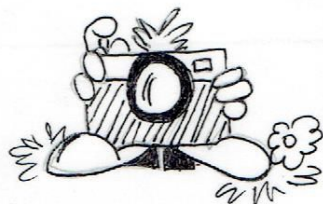




# DZIELNA 1A



MIESIĘCZNIK INFORMACYJNO-EDUKACYJNY PRZEDSZKOLA NR 208

NR 1 (1)/2004

WARSZAWA 08 września 2004

Drodzy Rodzice!

Jesteście świadkami niecodziennego, pierwszego w historii naszej placówki, wydania gazetki z życia naszego przedszkola. Naszym zamierzeniem jest informować Państwa o wszystkich wydarzeniach i planach związanych z funkcjonowaniem naszej placówki. Ponadto chcemy prezentować najnowsze informacje nt. metod pracy terapeutycznej z dzieckiem niepełnosprawnym, ze wskazaniem na odpowiednią literaturę, czy środki audiowizualne oraz przybliżyć sylwetki osób, które pracują z Państwa dziećmi w naszej placówce.

Gazetka będzie wydawana pod koniec każdego miesiąca i bezpłatnie rozprowadzana na terenie przedszkola. Miesięcznik redagowany jest przez nauczycieli z naszej placówki, a powielany będzie w ramach naszych własnych możliwości na przedszkolnym ksero. W związku z tym ilość egzemplarzy będzie ograniczona i prosimy o zwracanie przeczytanych numerów do szatni, tak aby dotarły one do jak największej liczby osób. Zakładamy, że treści zawarte w miesięczniku mogą ulegać zmianom, w zależności od sugestii i uwag, o które szczerze prosimy z Państwa strony.

To wydanie, jako pilotażowe ukazuje się wcześniej i zawierać będzie następujące informacje: 1. Jak powinna wyglądać wyprawka przedszkolaka? 2. Informacje nt. opłat, które należy uiszczać w związku z pobytem dziecka w przedszkolu, jak i dane Rady Rodziców. 3. Kącik „Pora na Dyrektora”. 4. Pierwszy artykuł z cyklu prezentacji metod poświęcony Terapii Integracji Sensomotorycznej.

5. Prezentacja misji i motto placówki.

Zapraszamy do czytania  
Zespół Redakcyjny

Od listopada 2003 roku naszą placówkę i pracę w niej określa Misja Przedszkola Nr 208.

Misję poprzedza motto, którym kierujemy się w naszych działaniach. Oba teksty wywieszane są na tablicach, ale wydaje się, że staną się one jeszcze bliższe, kiedy każdy będzie miał je stale przy sobie:

Motto:

*„Każde dziecko jest dla nas szansą zobaczenia świata inaczej”*

## Misja Przedszkola nr 208

Jesteśmy pierwszym w Polsce, istniejącym od 1966 roku, przedszkolem publicznym o profilu kształcenia specjalnego.

Nasze drzwi są otwarte na potrzeby i problemy każdego dziecka z niepełnosprawnością intelektualną, także tego nie poruszającego się samodzielnie.

Mieścimy się w funkcjonalnym, kolorowym i bardzo dobrze wyposażonym budynku w centrum Warszawy.

Chcemy wspólnie z rodzicami, w atmosferze ciepła i akceptacji, zapewnić dzieciom wszechstronny rozwój.

Pragniemy jak najlepiej przygotować dzieci do dalszej edukacji i uczestnictwa w życiu społecznym.

Wykorzystujemy w pracy profesjonalne i nowoczesne metody terapii oraz własną pomysłowość i twórczość.

Kierujemy się poszanowaniem godności każdego człowieka, wrażliwością na jego potrzeby oraz poczuciem odpowiedzialności za siebie i innych.

Wyróżnia nas duże zaangażowanie wykonywaną pracę, dobra organizacja, radosna atmosfera i elastyczność w działaniu.

Nasi absolwenci i ich rodzice z zalem rozstają się z naszym przedszkolem.

Oprac. E.G.



## ROZKŁAD DNIA

Przedszkole jest czynne w dni robocze od 7 do 17.

Posiłki podawane są dzieciom o godzinach:

- 8.30 - śniadanie,
- 11.30 - I danie obiadowe,
- 13.00 - II danie obiadowe,
- 15.00 - podwieczorek.

Pomiędzy godziną 9.00 a 11.30 oraz między 12.00 a 13.00 odbywają się zajęcia grupowe i dzieci wychodzą na świeże powietrze. Dodatkowo odbywają się zajęcia prowadzone przez specjalistów: logopedę, nauczyciela religii, rytmiki, gimnastyki korekcyjnej i rehabilitanta.

W godzinach 13.30 - 15.00 oraz po podwieczorku odbywają się zajęcia indywidualne prowadzone przez nauczycielki z grupy dziecka.

Prosimy o punktualne przyprowadzanie dzieci (do g. 8.30) i ich odbieranie do g. 17.

Logopeda pracuje codziennie w godzinach porannych 8.00 -12.00 (oprócz środy: 12 - 16). Rehabilitant pracuje od poniedziałku do czwartku w godzinach 8.00 - 12.30.

Rytmika odbywa się w poniedziałki, wtorki i czwartki, a religia w piątki.

Oprac. E.G.



## OPŁATY ZA PRZEDSZKOLE

W tym roku opłata stała za uczęszczanie dziecka do przedszkola wynosi 82,40 zł miesięcznie (stanowi to 10% najniższego wynagrodzenia brutto w gospodarce krajowej). Kwota opłaty stałej jest określona na podstawie uchwały m.st. Warszawa z dnia 24.04.2003 roku.

Informacje nt. zwolnień z tej opłaty zostaną podane przez Panią Dyrektora na zebraniu dla Rodziców, które odbędzie się 08.09.2004 roku o godzinie 16.30.

Kwota dziennej stawki żywieniowej nie ulega zmianie i wynosi 7,20 zł.

Dodatkowo rodzice wpłacają darowiznę na Konto Rady Rodziców w wysokości 20 zł miesięcznie. Nr konta podajemy poniżej:

Rada Rodziców Przedszkola Specjalnego nr 208 PKO BP IX O/W-wa

29 1020 1097 0000 7102 0001 1254

Przypominamy, że wpłaty dokonane przelewem bankowym na konto Rady Rodziców można odliczać od podatku przy rozliczaniu rocznym deklaracji podatkowej PIT.

We wrześniu wszyscy rodzice zobowiązani są także zapłacić polisę ubezpieczenia dziecka.

W tym roku szkolnym kwota ta wynosi 36 zł na cały rok szkolny.

Opłaty dokonuje się u p. Ewy Stefańskiej w I i II czwartek miesiąca. Prosimy o nie zwlekanie z płatnościami, ponieważ z tych pieniędzy dokonywane są zakupy żywieniowe dla dzieci i stałe opłaty za środki dydaktyczne, teatryki, koncerty i zakup materiałów dydaktycznych, biurowych i czystościowych.

Szczegółowe informacje nt. ubezpieczenia dziecka można uzyskać u p. B. Wielocha (gr. I).

Przypominamy jednocześnie, że w naszym przedszkolu nie ponoszą Państwo dodatkowych opłat za zajęcia z rytmiki, logopedii, gimnastyki korekcyjnej i za rehabilitację.

Oprac. E.G.





## „PORA NA DYREKTORA”



Serdecznie witam wszystkich rodziców po wakacyjnej przerwie! Mam nadzieję, że każdy wraca do nas z ochotą będąc wypoczętym i pełnym sił, aby rozpocząć nowy rok szkolny. Pragnę Państwu na samym początku naszych gazetkowych rozważań przedstawić, co działo się w trakcie wakacyjnej przerwy w naszym przedszkolu.

Przede wszystkim ukończono remont schodów wejściowych i klombu obok schodów. Przemalowano także barierki i elementy stalowe na zielony kolor. W przedsiönku koło windy pomalowano lamperię i ozdobiono go dekoracjami. Pomalowano salę gr. IV i oklejono część ścian tapetą samoprzylepną. Wymieniono meble w kuchenkach na parterze i I piętrze. Uporządkowano wszystkie magazyny przedszkolne.

Wyprano i umyto wszystkie zabawki, powłoczki, koce, poduszki, dywany, firany i okna.

Podzielono szatnię dziecięcą na dwie części tak, że grupa IV obecnie rozbiera się na I piętrze.

Doposażono pracownię do terapii wzroku i dokupiono pomoce dydaktyczne i zabawki do wszystkich grup i gabinetów.

Wszystkim pracownikom dziękuję za olbrzymie zaangażowanie w wykonywane prace, a dzieciom i Państwu życzę dobrego samopoczucia i samych miłych wrażeń wyniesionych z naszego przedszkola.

## INTEGRACJA SENSORYCZNA

Metoda Integracji Sensorycznej (SI) powstała w Stanach Zjednoczonych. Jej autorką jest Jean Ayers – terapeutka zajęciowa, psycholog wychowawczy. Termin *integracja sensoryczna* określa prawidłową organizację wrażeń sensorycznych napływających przez receptory.

Nieprawidłowa integracja sensoryczna przejawia się tzw. dysfunkcjami, które mogą być rozpoznawane u dzieci w normie intelektualnej z trudnościami w uczeniu się, z niepełnosprawnością intelektualną, ruchową, autyzmem, nadpobudliwością psychoruchową, mózgowym porażeniem. Ich nasilenie jest różne, od lekkiego do znacznego.

Problemy w zakresie integracji sensorycznej mogą wyrażać się w następujący sposób: nadpobudliwość, trudności w skupieniu uwagi, unikanie aktywności ruchowych, chwiejność emocjonalna, opóźniony rozwój mowy, potykanie się, przewracanie, trudności z utrzymywaniem równowagi, trudności z czynnościami typowymi dla wieku dziecka (ubieranie się, rysowanie, jazda na rowerze), kłopoty z opanowywaniem technik szkolnych (czytanie, pisanie).

Terapia integracji sensorycznej określana jest mianem „*naukowej zabawy*”. Podczas sesji dziecko huśta się w hamaku, toczy w beczce, jeździ na deskorolce, czy balansuje na kołysce. Przez zabawę przyjemną i interesującą dla dziecka dokonuje się integracja bodźców zmysłowych oraz doświadczeń płynących do układu nerwowego, co pozwala na lepszą organizację działań.

Terapia SI nie jest uczeniem konkretnych umiejętności (np. jazda na rowerze, pisanie, czytanie), ale usprawnianiem pracy systemów sensorycznych i procesów układu nerwowego, które są bazą do rozwoju tych umiejętności.

Efektywność terapii integracji sensorycznej zależy od trafności rozpoznania deficytów, ich głębokości i wieku pacjenta.

Na koniec warto dodać, że z problemów w zakresie integracji sensorycznej dzieci nie wyrosną. Te problemy będą „rosły” razem z nimi. Dlatego tak ważna jest wczesna interwencja, która wspiera system nerwowy tak, aby mógł on prawidłowo odbierać, interpretować i organizować napływające informacje zmysłowe.

### Literatura:

1. Maas V. 1998. *Uczenie się przez zmysły. Wprowadzenie do teorii integracji sensorycznej*. Warszawa. WSiP.

Oprac. Marta Wiśniewska  
Terapeutka SI